

DOSSIER DE PRESSE

E.H.P.A.D DE BEAULIEU
ANGOULÊME - DÉCEMBRE 2016



CHABANNE
ARCHITECTE

E.H.P.A.D DE BEAULIEU

Le Centre Hospitalier d'Angoulême inaugure le 21 Décembre prochain l'E.H.P.A.D de Beaulieu, situé dans les vieux quartiers du centre-ville. Conçu par **l'agence d'architecture Chabanne + Partenaires**, spécialiste des équipements complexes dans le domaine de la Santé, l'E.H.P.A.D de Beaulieu comprend 190 lits (type J) répartis dans quatre maisonnées, un bâtiment d'accueil regroupant les fonctions d'animation et d'administration, un pôle d'activités et de soins adaptés pour personnes Alzheimer ainsi qu'un accueil de jour. L'ensemble du projet initié par le Centre Hospitalier d'Angoulême, à savoir la construction de l'EHPAD et la réhabilitation de certains bâtiments existants, a l'ambition de favoriser la recomposition progressive de l'ensemble du site.

Connecté à la ville et profitant d'un îlot de verdure, l'E.H.P.A.D de Beaulieu a la vocation, comme à son origine, de constituer un lieu préservé dédié au soin des seniors.

UN SITE HISTORIQUE AU CŒUR DE LA VILLE

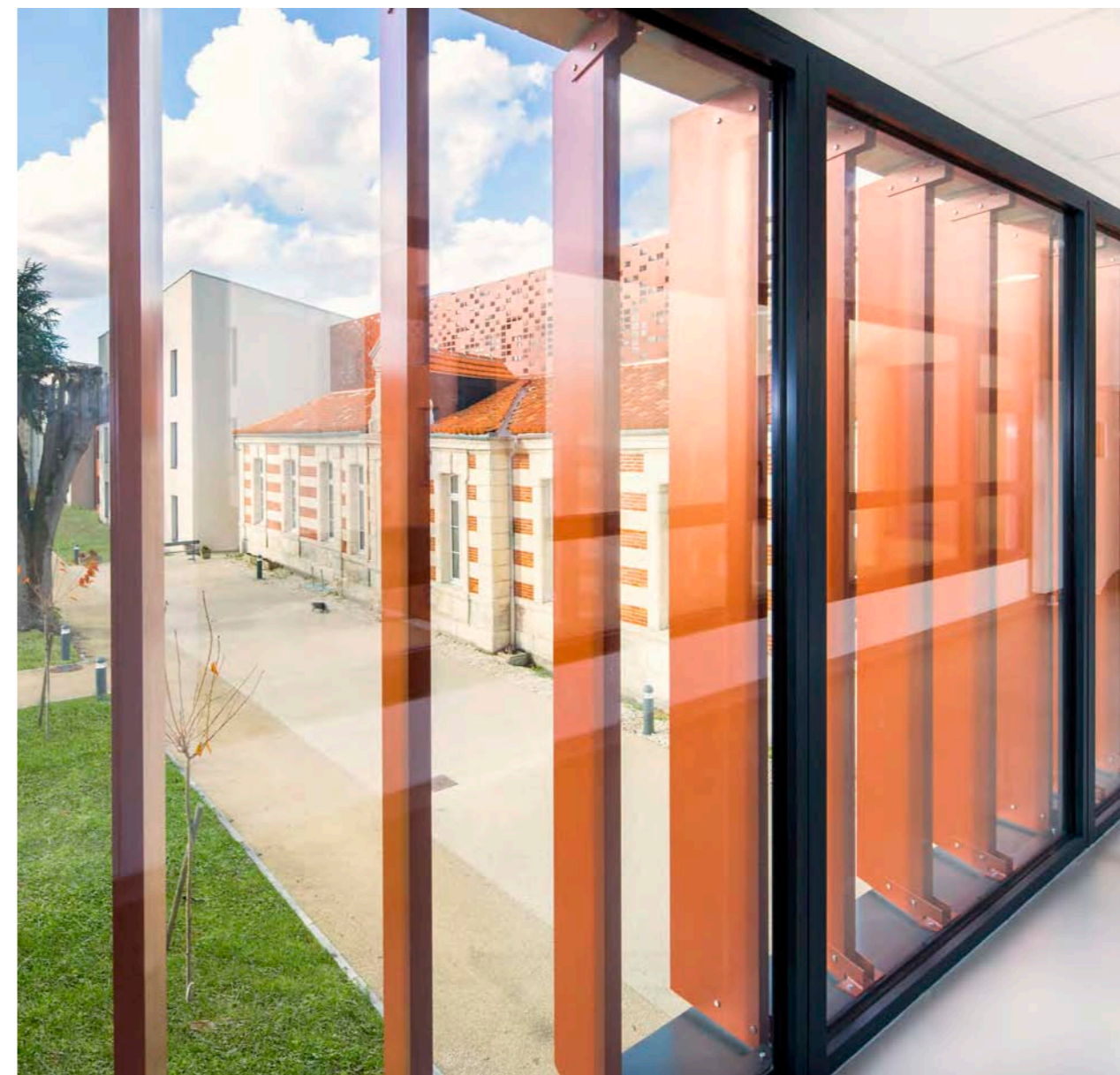
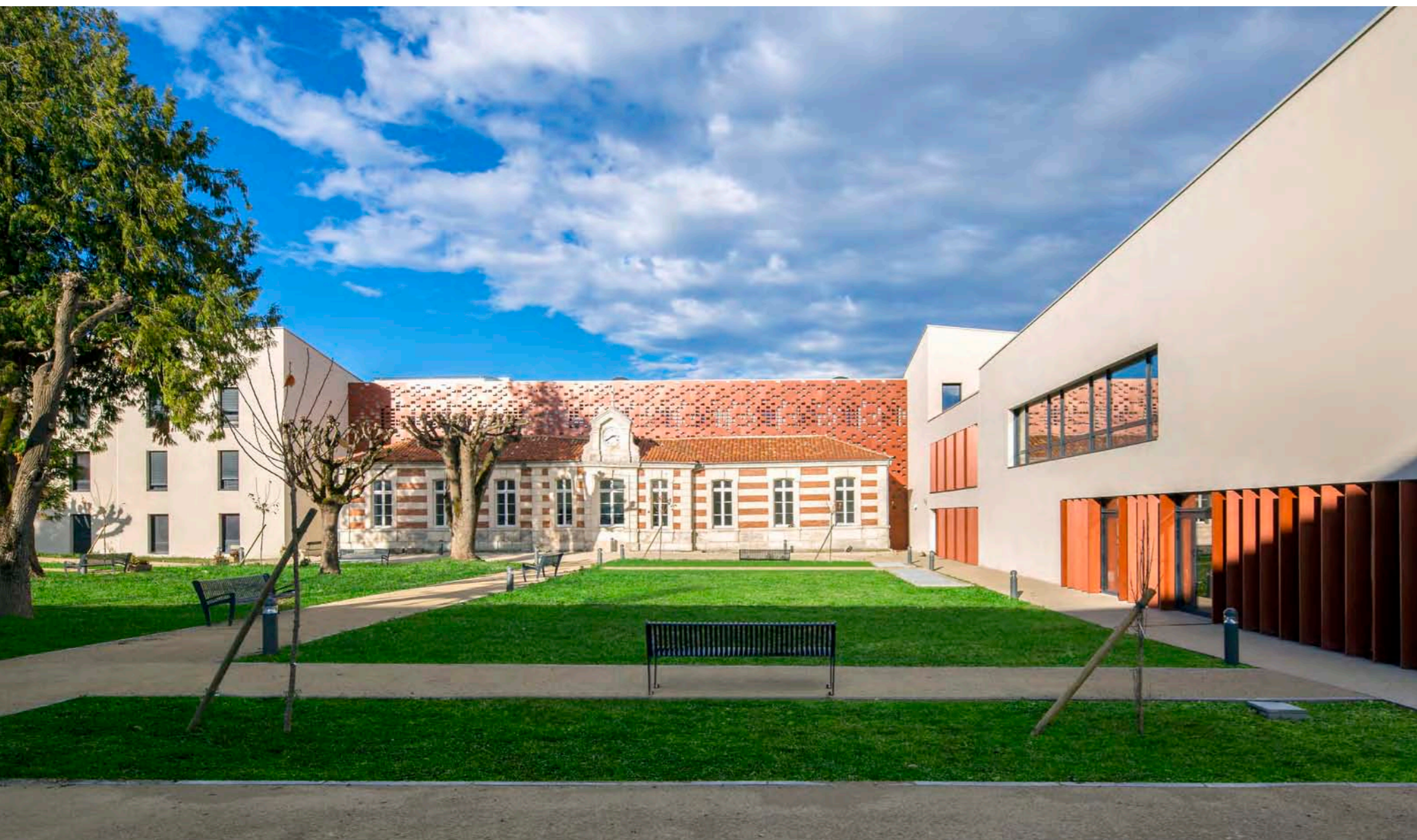
Le site de Beaulieu, hôpital urbain au patrimoine historique exceptionnel, a été construit au XVII^{ème} siècle par Jean Guérin pour accueillir les pauvres et les orphelins sur le site de la paroisse de Notre Dame des Anges de Beaulieu et le Couvent des Cordeliers.

Bordant un jardin aux arbres centenaires, les pleins et les vides dialoguent pour produire un lieu intime et fonctionnel qui symbolise la volonté de connecter des services de soins tout en offrant aux résidents des conditions de vie agréables et adaptées à leurs pathologies. L'emprise foncière mise à disposition impose au projet une forte densité et un rapprochement au plus près des différentes entités fonctionnelles.

À l'Est, accessible depuis la rue Jean Guérin, **le bâtiment d'accueil** en R+1 regroupe l'ensemble des locaux d'accueil et de convivialité, l'accueil de jour Alzheimer, le Pôle d'Activité et de Soins Adaptés pour personnes Alzheimer, ainsi que le pôle tertiaire, offrant par ailleurs un accès direct sur le jardin central. Les unités d'hébergement, par leur proximité, constituent **un bâtiment d'hébergement** unique en R+2, composé de pleins et de vides.

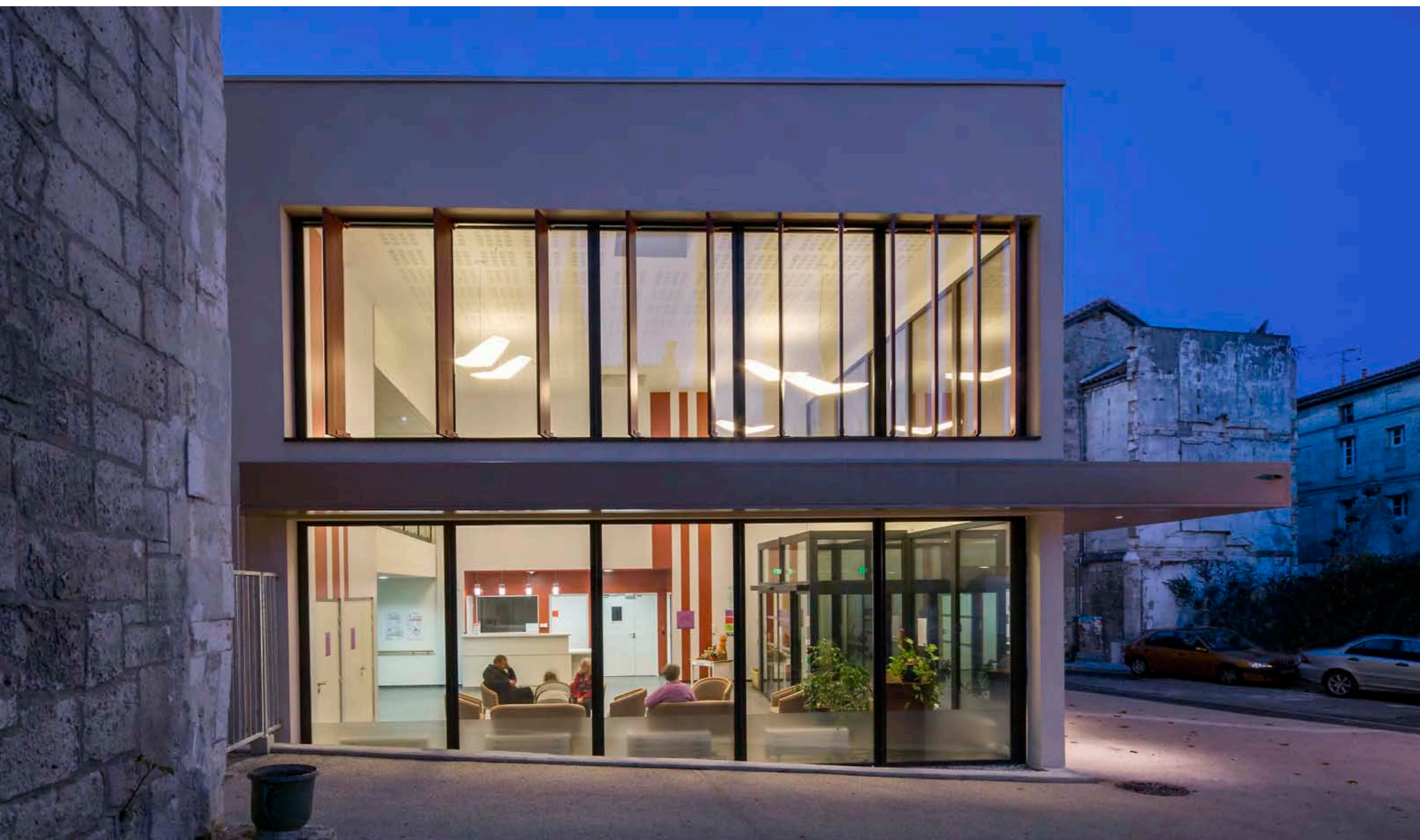
Au centre, **le bâtiment de l'horloge** est conservé et réapproprié pour les locaux de kiné-ergothérapie, et la salle de culte. Sa position centrale permet de réduire les distances à parcourir pour les résidents depuis leurs chambres. **Ce parti d'implantation a pour but d'offrir une organisation fonctionnelle claire où chaque bâtiment a sa propre fonction tout en étant fortement relié à l'ensemble.**





L'enjeu majeur du projet de l'E.H.P.A.D de Beaulieu a été pour nos équipes d'architectes de répondre aux impératifs des Architectes des Bâtiments de France, afin de réaliser un ensemble en harmonie avec la région et le centre-ville d'Angoulême. Concevoir un équipement mêlant des bâtiments historiques et de nouvelles constructions est un travail passionnant qui demande aux architectes de préserver le patrimoine, d'intégrer le nouvel ensemble dans l'environnement immédiat tout en priorisant les performances du bâtiment et le confort des usagers et du personnel soignant. Nous avons dans ce sens particulièrement travaillé sur nos choix de revêtements (sols, allées piétonnes, teintes d'enduit...) pour créer une harmonie d'ensemble.

Nicolas CHABANNE
Président, Chabanne + Partenaires



HARMONIE DE L'OUVRAGE

ORGANISATION FONCTIONNELLE ET UNION DE L'ENSEMBLE

Le hall d'accueil en double hauteur, accessible depuis la rue Jean Guérin, s'ouvre à la manière d'une vitrine par le parvis d'accueil.

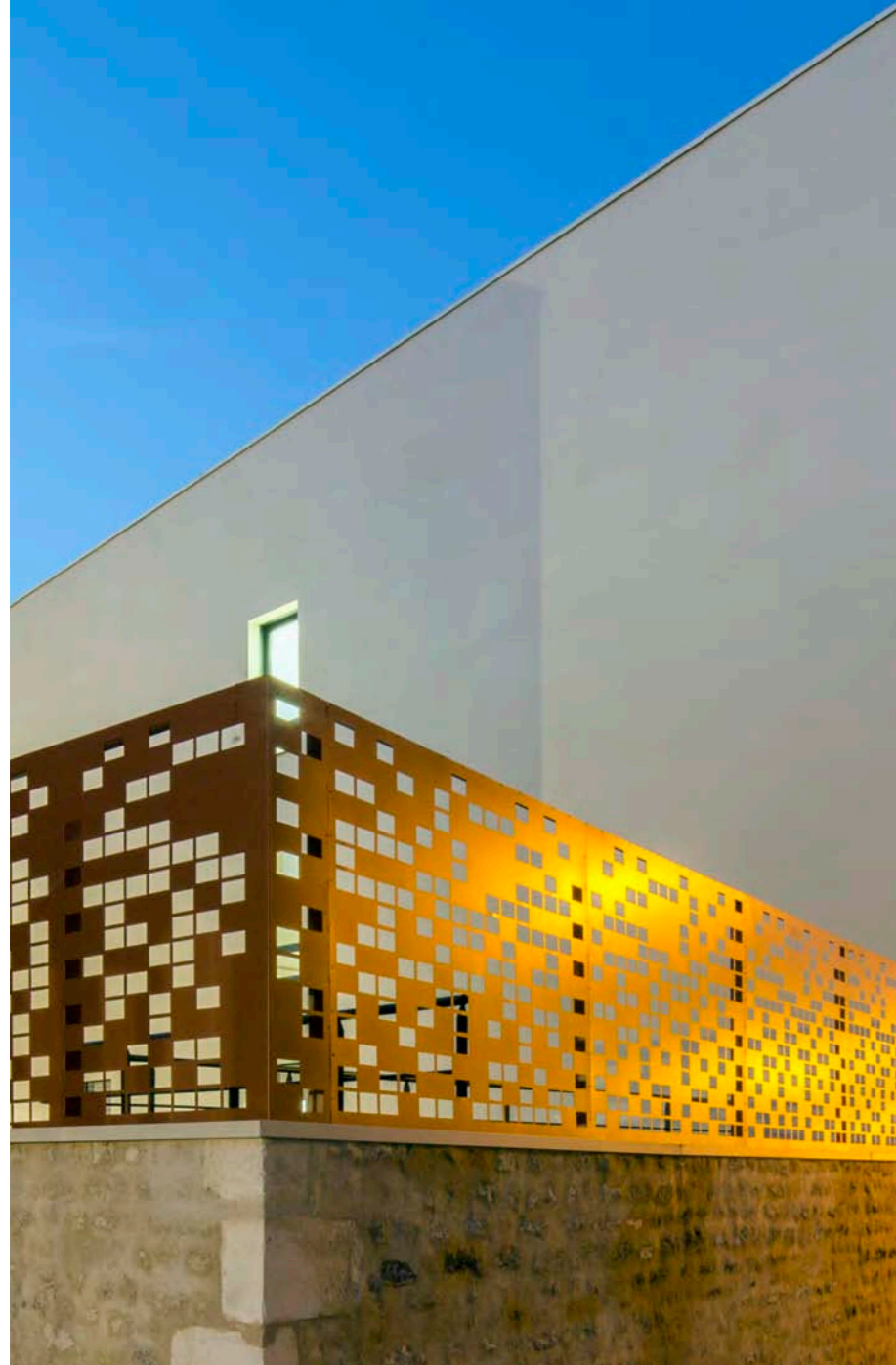
À partir de ce hall, le public est dirigé et orienté de manière intuitive vers la maisonnée ou le service qui le concerne. Une **circulation aux élargissements variés** offre une véritable promenade à l'ensemble des utilisateurs, leur permettant d'accéder au pôle d'activités et de soins adaptés pour personnes Alzheimer, ou au bâtiment d'hébergement.

Cet espace de vie est ponctué de **perspectives sur le jardin central** et de locaux de convivialité (salon des résidents, coiffeur, cafétéria). L'animation y est permanente, comparable à celle d'une rue commerçante ou d'un forum où chacun aime se retrouver, échanger. **Les espaces de vie** (salons d'activités, salle à manger) bénéficient de jardins dédiés sécurisés qui prolongent ces espaces sur l'extérieur.

Le bâtiment d'hébergement, réparti en rez-de-chaussée, R+1 et R+2, est divisé en maisonnées pour proposer **190 lits**. Les postes de soins sont implantés à chaque niveau en position centrale pour minimiser les distances à parcourir par le personnel soignant. Des postes de soins relais sont positionnés en vigie sur les salles à manger.

Les traitements différenciés des espaces de circulation favorisent l'alternance entre isolement et vie en groupe. Les perspectives sur les jardins et les circulations éclairées naturellement offrent des qualités d'ambiances qui accompagnent l'ensemble des résidents. **Le fractionnement de l'espace dans chaque maisonnée** sollicite l'éveil par l'enchaînement des lieux très différents (locaux de vie, soins, zone nuit...).





LE PARTI PRIS ARCHITECTURAL ET URBAIN

Le rapport qu'entretient le terrain d'assiette du projet et le grand jardin central porte les bases du projet. Le plein (bâti) et le vide (jardin) se nourrissent l'un de l'autre dans une dialectique fondée sur le rapport entre deux plans, l'un vertical et l'autre horizontal. Le projet, à travers sa façade principale, qualifie le jardin qui se développe sur toute sa longueur.

La hauteur du bâtiment limitée à deux niveaux sur rez-de-chaussée associée au morcellement introduit par les renforcements, évite l'écueil de la monumentalisation. Par la perception séquencée qu'impose le site, l'architecture conserve une échelle domestique constituées de **quatre maisonnées**.

Les maisonnées sont nominatives suivant une thématique qui leur est propre afin de leur conférer un véritable statut et faciliter l'appropriation des résidents.

Depuis la rue de l'Hôpital côté Nord, les façades du bâtiment sont travaillées pour s'intégrer à l'environnement immédiat du centre-ville d'Angoulême. Le fractionnement du bâti ainsi obtenu lui confère un caractère domestique qui le met à la portée des résidents, sans instaurer un rapport de force à son désavantage, répondant à l'ambition générale de l'agence Chabanne + Partenaires de placer l'architecture au service des gens.

Le traitement **des façades est à la foi homogène et diversifié**. L'emploi de **Pierre naturelle** de façon variée permet de prolonger le soubassement minéral présent sur le site. La teinte claire et unitaire de l'enduit lui confère son côté institutionnel. Des événements architecturaux sont apportés par le jeu des ouvertures et les hauteurs variées d'acrotères. **Ce langage architectural permet d'accentuer l'effet de maisonnées tout en assurant une cohésion d'ensemble**.

La perception du lieu constitué du bâtiment et du jardin central est ainsi cohérente et diversifiée. Grâce aux renforcements, les quatre maisonnées existent tout ne constituant qu'une seule et même façade au projet. Le bâti cadre le jardin et le valorise, offre une façade unitaire mais recoupée. Le patrimoine existant dialogue avec le nouvel établissement pour ne former qu'un seul et même ensemble.

L'AMÉNAGEMENT PAYSAGER : LA FORCE DU VÉGÉTAL ET DU MINÉRAL

Deux trames structurent les espaces extérieurs du projet : une **trame végétale** constituée des grands parterres végétaux du jardin central, et une **trame minérale** composée d'allées piétonnes à l'enrobé de teinte pierre qui quadrillent le jardin et harmonisent l'ensemble. Le grand jardin fluide dans lequel se glissent en douceur le bâtiment d'hébergement invite à la promenade et à la traversée piétonne du site pour rejoindre le bâtiment d'accueil. Des jardins plus intimes entre les maisonnées s'implantent dans la partie Nord du site. Ils apportent le calme et la fraîcheur pendant la période estivale. Des **toitures végétalisées** sont installées sur les bâtiments administratifs et d'hébergement.



L'utilisation de la résille apparaît comme un leitmotiv sur toutes les façades du projet, amenant une cohérence à l'ensemble du site. Ses pleins et ses vides cachent tout en laissant passer la lumière. Utilisée aux quatre coins du projet, la résille marque l'unité du site : elle compose les façades, balise les accès et délimite les clôtures. Au-dessus du bâtiment existant de « L'Horloge », la résille vient envelopper la façade restaurée et englobe le tout.

Vivian **PECHOUX**
Ingénieur Travaux, Chabanne + Partenaires



EXPERTISE SANTÉ

DES ARCHITECTES SPÉCIALISTES DES ÉQUIPEMENTS DE SANTÉ

Avec près de 30 projets en MCO, SRR, psychiatrie et plus de 50 en EHPAD, les architectes de Chabanne + Partenaires ont acquis une forte compréhension des problématiques de prise en charge des patients tout au long de leur parcours de soin.

L'architecture hospitalière doit contribuer à l'amélioration de la prise en charge des patients et à la fluidité d'utilisation de l'outil de soin. L'approche de l'agence Chabanne + Partenaires est basée sur plusieurs principes forts :

- L'écoute et l'interaction avec le Maître d'Ouvrage et les futurs utilisateurs
- Un projet architectural qualitatif privilégiant la fonctionnalité de l'outil de soin
- Une adaptation des expériences aux besoins spécifiques de la Maîtrise d'Ouvrage
- Un travail sur les flux Patients-Accompagnant-Personnel-Logistique afin d'optimiser les fonctionnements et améliorer l'efficacité par l'architecture
- Le patient connecté au soignant au-delà de l'hôpital numérique
- L'amélioration de la qualité par l'architecture (critères prédictifs Ifaq)
- La prise en compte des problématiques médico-économiques.

L'agence aborde ses projets architecturaux dans l'intérêt constant d'offrir des solutions aux professionnels de santé leur permettant de répondre au mieux aux besoins des patients. Alors que l'hôpital est en recherche permanente d'efficacité, Chabanne + Partenaires conçoit des projets centrés sur l'humain afin d'assurer aux soignants et aux patients un cadre répondant à la fois aux attentes contemporaines de prise en charge et de qualité des espaces de travail. Les équipes de l'agence sont par ailleurs convaincus que la qualité de l'architecture influe sur la notoriété de l'établissement, le sentiment de sécurité et de confiance éprouvé par les patients, et la fierté d'appartenance de ses personnels.



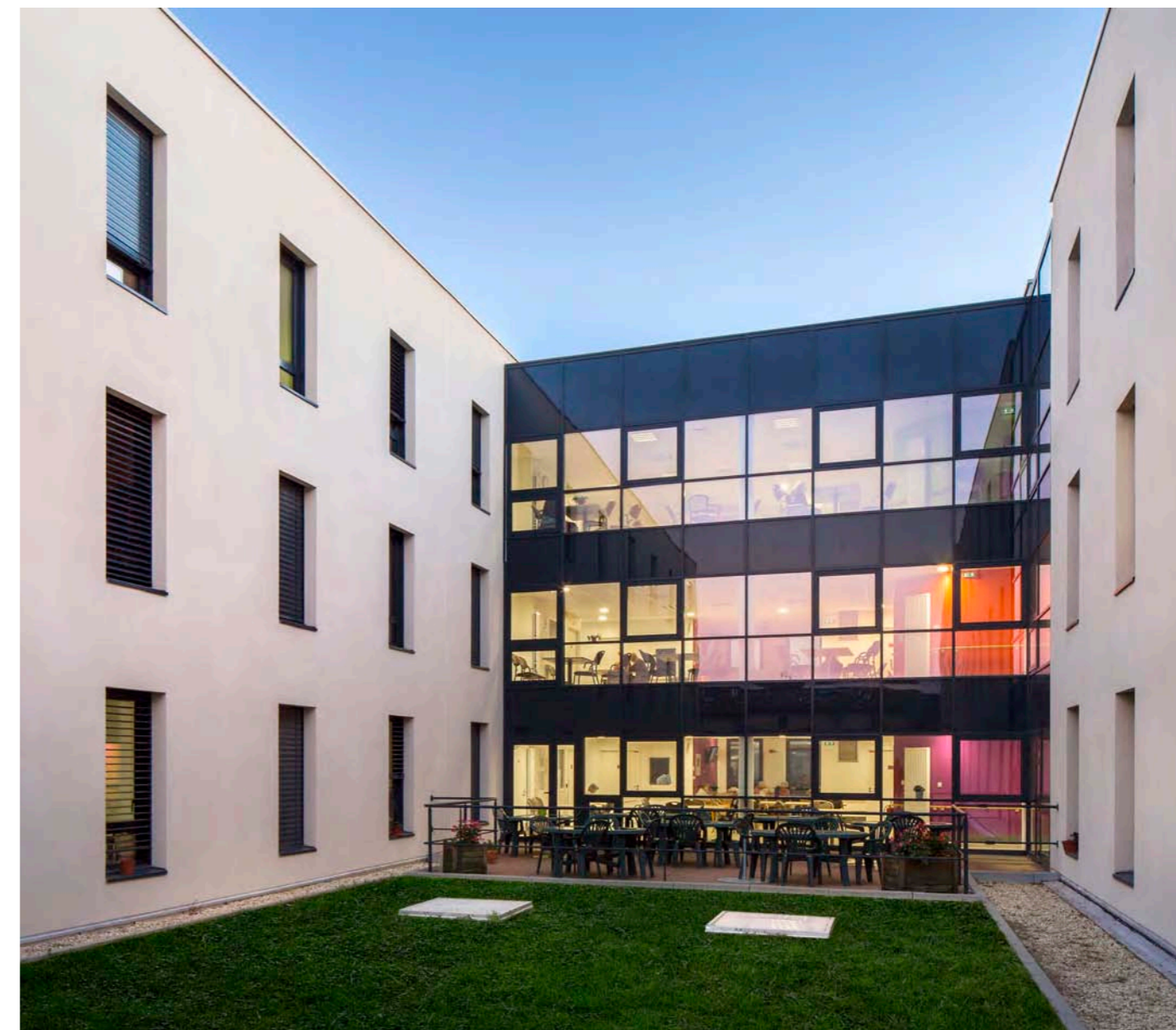
Olivier Huyghe, Directeur Développement Santé et Enseignement, s'attache à analyser les besoins des maîtres d'ouvrages, des utilisateurs finaux et usagers afin de trouver la meilleure équipe Architecture-Ingénierie-Experts-Entreprise pour élaborer une réponse adaptée et sur-mesure au projet.

« L'architecture hospitalière doit contribuer à l'amélioration de la prise en charge des patients et à la fluidité d'utilisation de l'outil de soin. C'est cette ambition qui nous motive pour progresser et améliorer nos projets fonctionnellement, esthétiquement et humainement. »

Olivier HUYGHE

Dir. développement Santé et Enseignement

Infirmier diplômé d'état, Diplômé executive Master CESA HEC Paris



Maîtrise d'ouvrage
Centre hospitalier d'Angoulême

AMO/Programmiste
A2MO

Maîtrise d'œuvre
CHABANNE + PARTENAIRES : architecte
JSF INGÉNIÉRIE : économie
NOX : fluides, ssi
BETOM : structure
EG SOL OUEST : géotechnique
NOX VRD : VRD

Surface : S.H.O.N total : 10 700 m²
Mission : Partenariat public-privé
Coût des travaux : 20 M€ H.T.

Avec près de 30 projets en MCO, SRR, psychiatrie et plus de 50 en EHPAD, nous avons acquis une forte compréhension des problématiques de prise en charge des patients tout au long de leur parcours de soin.

QUI SOMMES NOUS ?

Quatrième agence d'architecture nationale, Chabanne & Partenaires est composée de 150 architectes et ingénieurs spécialistes des ouvrages complexes. Depuis 30 ans, sa valeur ajoutée réside dans le maillage de ses compétences et la synthèse de ses différents métiers. Chaque année, ce sont plus de 20 maîtrises d'ouvrage qui font confiance à notre agence sur leurs projets d'équipements collectifs publics (santé, enseignement, sport et culture), en France et à l'étranger. Basée à Paris, Lyon, Aix-en-Provence et Genève, l'agence bénéficie d'un rayonnement international et d'une proximité idéale pour la conduite de ses projets. Avec plus de 60 concours par an d'équipements en France et à l'étranger, l'agence compte aujourd'hui plus de 400 réalisations.

“ Notre approche, c'est l'intelligence collective qui permet de mener à bien nos projets de plus en plus complexes. Elle nous rend libre de repousser les limites. Elle nous apporte une approche et une vision globale sur les grands projets de demain. ”

Nicolas Chabanne, Architecte,
Président de l'agence Chabanne + Partenaires



4^e
AGENCE
D'ARCHITECTURE
NATIONALE

PLUS DE

40
RÉFÉRENCES
HOPITAUX

30
ANNÉES
D'EXPÉRIENCE

150
COLLABORATEURS
ARCHITECTES + INGÉNIEURS



C H A B A N N E
A R C H I T E C T E

Lyon

38, quai Pierre Scize
69009 LYON

Paris

6, cité de l'Ameublement
75011 PARIS

Aix-en-Provence

Parc du Golf
350, rue Jean René Guillibert de la Lauzière Bât. 21
13100 Aix-en-Provence

Genève

5, route de Chêne CP 6298
CH-1211 Genève 6
T. + 41 22 849 05 20

Développement

F. +33 (0)1 70 37 97 33

Contact Presse

Maude Toulemonde
mtoulemonde@chabanne-architecte.fr
04 72 10 95 62

38, quai Pierre Scize
69009 Lyon

www.chabanne-architecte.fr