

12^{ÈME} PALMARÈS ARCHITECTURE ALUMINIUM TECHNAL : CONFORT, INNOVATION ET INTÉGRATION AU SITE

Lancée en janvier dernier, la 12^{ème} édition du PALMARÈS ARCHITECTURE ALUMINIUM TECHNAL, vient de dévoiler les **huit réalisations primées**, ce mercredi 6 novembre. Empreints des valeurs de la marque, ces projets lauréats se distinguent par leur **architecture originale**, leur **confort de vie** et leur **intégration dans l'environnement**. La diversité des types et des styles de bâtiments démontre la place des profilés aluminium dans l'expression architecturale d'aujourd'hui et le savoir-faire des ALUMINIERS AGRÉÉS TECHNAL (AAT). Véritables partenaires des architectes, ils proposent des **solutions sur-mesure et personnalisées à chaque projet**. Les menuiseries TECHNAL mettent en lumière la frontière subtile entre design, luminosité et performances thermiques et acoustiques. Ce concours, qui illustre l'engagement et la passion que voue le fabricant à l'architecture contemporaine, récompense les maîtres d'œuvre dans 7 catégories :

- **PRIX ÉTUDIÉ**
PÔLE ÉDUCATIF ET CULTUREL, PAU (64)
MARJAN HESSAMFAR & JOE VÉRONS ARCHITECTES ASSOCIÉS (33)
CAMBORDE ARCHITECTES (Co-traitant - 64)
ALUMINIER AGRÉÉ TECHNAL LABASTÈRE (64)
- **PRIX S'AMUSER**
MÉDIATHÈQUE, MONTAUBAN (82)
COLBOC FRANZEN & ASSOCIÉS ARCHITECTES (75)
ALUMINIER AGRÉÉ TECHNAL REALCO (31)
- **PRIX RÉHABILITER LOGEMENT INDIVIDUEL**
RÉHABILITATION D'UN CORPS DE FERME ET EXTENSION D'UNE MAISON, SAVIGNAC DE DURAS (47)
AGENCE CARBONNET ARCHITECTES (75)
ALUMINIER AGRÉÉ TECHNAL LABASTÈRE (33)
MAISON INDIVIDUELLE, BORDEAUX (33)
FABRE/DE MARIEN (33)
ALUMINIER AGRÉÉ TECHNAL LABASTÈRE (33)
- **PRIX HABITER LOGEMENT INDIVIDUEL**
MAISON INDIVIDUELLE, SECLIN (59)
EMMANUELLE WEISS (59)
ALUMINIER AGRÉÉ TECHNAL CONSTRU (59)
- **PRIX RÉHABILITER TERTIAIRE**
ATELIER D'ARCHITECTURE «T», TOULOUSE (31)
TAILLANDIER ARCHITECTES ASSOCIÉS (31)
ALUMINIER AGRÉÉ TECHNAL LABASTÈRE (31)
- **PRIX HABITER LOGEMENTS COLLECTIFS**
EHPAD DE 80 LITS, MIRIBEL-LES-ÉCHELLES (38)
ÉMERGENCE ARCHITECTURE (Mandataire - 68) et GTBA (Associé - 38)
ALUMINIER AGRÉÉ TECHNAL BORELLO ISOCLAIR (38)
- **PRIX TRAVAILLER**
EXTENSION ET RÉAMÉNAGEMENT D'UNE MAIRIE, PRÉSERVILLE (31)
PHILIPPE GUILBERT (Mandataire - 31) et OLIVIER GORGET (Associé OPC - 31)
ALUMINIER AGRÉÉ TECHNAL LABASTÈRE (31)

Les maîtres d'œuvre et les ALUMINIERS AGRÉÉS TECHNAL primés sont récompensés d'un voyage architectural à Lisbonne (Portugal) et d'une valorisation de leur réalisation autour d'une communication nationale, régionale et locale. Leurs projets sont également publiés dans un ouvrage dédié, diffusé à 2 000 exemplaires.

VISUELS DISPONIBLES SUR SIMPLE DEMANDE AU :

SERVICE DE PRESSE CABINET VERLEY DJAMÉLA BOUABDALLAH et CAROLINE RANSON - Tél. : 01 47 60 22 62 - Fax : 01 47 81 38 68
djamela@cabinet-verley.com et caroline@cabinet-verley.com

CONTACT PRESSE TECHNAL VIRGINIE BARREAU - Tél. : 05 61 31 28 46 - virginie.barreau@hydro.com

■ UN JURY DIVERSIFIÉ ET INTERNATIONAL

Cette 12^{ème} édition, présidée par l'architecte FRÉDÉRIC BOREL, s'est distinguée par **l'internationalité** et la **complémentarité de son Jury** de 8 experts. Architectes venus d'Espagne, des Pays-Bas et de France, président de Maison de l'Architecture et ingénieur français ont apprécié l'ensemble des 78 projets. Ils ont distingué **8 prix** en s'appuyant sur **4 critères fondamentaux** :

- **LE CONFORT** la lumière, le thermique, l'acoustique, l'ergonomie et la fonctionnalité,
- **L'INTÉGRATION AU SITE** l'impact du projet au niveau de l'environnement, de l'urbanisme, de la topographie, du climat et de l'intégration sociale,
- **L'INNOVATION** les performances, l'enveloppe, les équipements et la pérennité,
- **L'EXPRESSION ARCHITECTURALE** l'originalité de chaque ouvrage et l'émotion suscitée.



FRÉDÉRIC BOREL (FRANCE)
PRÉSIDENT DU JURY
ARCHITECTE
AGENCE FRÉDÉRIC BOREL



JEAN BOCABEILLE (FRANCE)
ARCHITECTE
COLLECTIF FRENCH TOUCH



OLIVIER COMPANYO (FRANCE)
ARCHITECTE
AGENCE PPA



LUCIA FERRATER (ESPAGNE)
ARCHITECTE
AGENCE OAB



NICHOLAS GREEN (FRANCE)
DIRECTEUR
BUREAU D'ÉTUDES VP & GREEN



FRANÇOIS GUARINO (FRANCE)
ARCHITECTE D'INTÉRIEUR
AGENCE FG DESIGN



JEAN-LOUIS MANIAQUE (FRANCE)
PRÉSIDENT
MAISON DE L'ARCHITECTURE PICARDIE



BERTRAND SCHIPPAN (PAYS-BAS)
ARCHITECTE
AGENCE MVRD

DESCRIPTIF DES PROJETS

Pôle éducatif et culturel, Pau (64)

Agences d'architecture	MARJAN HESSAMFAR & JOE VÉRONS ARCHITECTES ASSOCIÉS (33) CAMBORDE ARCHITECTES (Co-traitant - 64)
Maîtres d'ouvrage	COMMUNE DE PAU (64) et SOCIÉTÉ D'ÉQUIPEMENT DES PAYS DE L'ADOUR (Mandatée)
AAT	LABASTÈRE (64)
Produits TECHNAL	Châssis fixes ouvrants et oscillo-battants SOLEAL
Surface des produits	978 m ² de surfaces vitrées
Livraison du bâtiment	Multi-phasée de décembre 2011 à avril 2013
Durée du chantier	3 ans

UN ESPACE CULTUREL ET ÉDUCATIF SYMBOLE DU RENOUVEAU D'UN QUARTIER

Rassembler autour d'un seul et unique équipement public, un ensemble de fonctions dédiées à la culture et à l'éducation, telle était la volonté de la SOCIÉTÉ D'ÉQUIPEMENT DES PAYS DE L'ADOUR, mandatée par la municipalité de Pau. Ce **nouveau bâtiment fédérateur** répond à une convention passée avec l'Agence Nationale pour la Rénovation Urbaine (ANRU). Il a pour ambition d'améliorer les conditions de vie des habitants du quartier du Hameau. Il se rattache également à la dynamique économique, sociale et culturelle de l'agglomération.



© D. HELMAN

Imaginé par MARJAN HESSAMFAR & JOE VÉRONS ARCHITECTES ASSOCIÉS, le Pôle éducatif et culturel s'est conçu et réalisé en trois étapes, sur une durée totale de 3 ans. Il se compose de **7 entités articulées autour d'une même spatialité** : une salle festive livrée en décembre 2011 ; un groupe scolaire achevé en septembre 2012 et comportant un bâtiment de restauration, 7 classes maternelles et 9 classes élémentaires ; une crèche, une agora et une médiathèque, finalisées en avril dernier. Cette proximité facilite l'accès aux équipements et diversifie le parcours des enfants.



© D. HELMAN

Sobre et contemporaine, l'écriture architecturale se distingue par la simplicité des matériaux bruts utilisés (béton, aluminium, verre et bois) qui s'intègrent harmonieusement à l'environnement. Les **volumes imbriqués dévoilent une typologie atypique** et renforcent la lecture d'une globalité fonctionnelle. Les nez saillants des dalles en béton filent d'un bâtiment à l'autre et se plissent pour former casquette, mur ou toiture. À l'intérieur de ces plis, viennent s'insérer les éléments de façade pleins, transparents ou ajourés :

- **les fenêtres laquées noires SOLEAL** contribuent au **traitement maîtrisé de la lumière naturelle**. Elles se distinguent par la finesse de leurs profilés et leurs dimensions toute hauteur qui oscillent entre 2,70 m et 3,20 m,
- les brise-soleil en bois offrent de la verticalité à ce projet linéaire. Conjugués aux menuiseries, ils créent du rythme et un jeu de claire-voie à l'instar des moucharabiehs des maisons orientales. L'ensemble limite les apports de chaleur l'été et permet de la conserver l'hiver, **optimisant le confort des occupants**.

Le bâtiment de la médiathèque se distingue par sa seconde peau en alliage de cuivre et d'aluminium perforé. Elle recouvre les fenêtres SOLEAL qui fournissent aux espaces intérieurs une qualité de lumière douce tout en offrant une transparence sur la ville environnante.

La parcelle occupe un emplacement stratégique au cœur d'un territoire en reconquête. Cette accroche, forte au tissu urbain, implique l'aménagement d'un parvis marquant l'espace public. Dans sa limite nord, le site est bordé par une promenade le long d'un ruisseau dont l'accès piéton doit être assuré. Le projet met l'accent sur **l'aspect complémentaire des programmes** ainsi que sur la nature partagée du parvis d'entrée et de la venelle. **Colonne vertébrale du Pôle, cette venelle distribue chaque entité programmatique**, du parvis jusqu'à la salle festive au-delà de la rivière. Les entrées du groupe scolaire et de la médiathèque sont marquées par un large vide en double hauteur, commun à l'ensemble des équipements.

Médiathèque, Montauban (82)

Agence d'architecture
Maître d'ouvrage
AAT
Produits TECHNAL
Surface des produits
Livraison du bâtiment
Durée du chantier

COLBOC FRANZEN & ASSOCIÉS ARCHITECTES (75)
COMMUNE DE MONTAUBAN (82)
REALCO (31)
Murs-rideaux GÉODE
1030 m² de murs-rideaux (trame de 1 200 x 4 700 mm)
Février 2013
2 ans et 8 mois

LA PROUESSE TECHNIQUE AU SERVICE DE L'ESTHÉTIQUE



© P. RAFTERY

La construction de la nouvelle médiathèque est le fer de lance d'une **opération de rénovation urbaine** des quartiers Est de Montauban. Composé d'une médiathèque, d'un auditorium de 120 places, d'une salle d'expositions et d'une cafétéria, ce bâtiment vient marquer l'entrée de ville et lui redonner une identité singulière. C'est parallèlement un programme à réinventer : à l'heure de la numérisation du savoir, comment spatialiser et matérialiser l'information et son partage ? L'interprétation du programme a conduit à le scinder en **trois parties similaires** : un forum citoyen, un plateau de lecture invitant à la découverte et à la rencontre, des salles de lecture et de travail.

Ces trois entités se superposent. Subsiste un décalage sur le dernier niveau qui partage sa diagonale avec les deux étages inférieurs. Reliées par triangulation, elles engendrent une spatialité intérieure originale. Pour ce projet mis en scène à l'image d'une œuvre d'art sur une place publique, l'agence COLBOC FRANZEN & ASSOCIÉS ARCHITECTES a pris en compte l'emprise du terrain marquée par l'histoire. Le rez-de-chaussée et le 1^{er} étage bordent la voie du XIX^{ème} siècle. Au Sud, le porte-à-faux est tronqué pour répondre à la courbe de la voie de contournement. Le 2^{ème} étage s'inscrit perpendiculairement à la voie Louis XIV. La triangulation reprend la géométrie de l'urbanisation récente des bâtiments datant des années 1960/1970 et situés en partie Nord.

Aux extrémités des deux plateaux de lecture (2^{ème} et 3^{ème} étage), **450 m² de murs-rideaux GÉODE** percent ce volume insolite. **Participant à la luminosité naturelle des espaces**, ils améliorent le bien-être des occupants. Le rez-de-chaussée se dote d'une **façade double peau GÉODE (300 m² et 280 m²)**. Étanche à l'air et à l'eau, elle **protège thermiquement le bâtiment**. Le choix des architectes s'est porté sur cette gamme de solutions TECHNAL de par ses **lignes rectangulaires et fines**. Il a également apprécié la **collaboration étroite avec l'AAT REALCO** qui a développé et mis en œuvre des menuiseries singulières **sur-mesure**. Elles sont adaptées au porte-à-faux et assurent la continuité de la façade vitrée.



© P. RAFTERY

Les porte-à-faux engendrés sont structurellement gérés par deux poutres maîtresses en acier qui soutiennent le dernier niveau. Elles reposent sur quatre poteaux situés sur les étages inférieurs. Deux en angle et deux autres sur les façades latérales. Les espaces ne possèdent aucun point porteur pour une flexibilité d'usage totale. Le bâtiment est drapé de bardeaux de terre cuite, clin d'œil à l'architecture de briques caractéristique de la ville. Ils se déclinent en brise-soleil sur certains murs du rez-de-chaussée et apportent ombre et intimité aux bureaux du personnel. Le traitement des espaces extérieurs en béton teinté évoque les calades des trottoirs de la vieille ville. Inscrit dans une démarche environnementale, le maître d'œuvre a mis en application des matériaux certifiés et traité l'air grâce à des centrales à double flux avec récupérateurs de chaleur.



© P. RAFTERY

PRIX RÉHABILITER LOGEMENT INDIVIDUEL LAURÉAT 1

Réhabilitation d'un corps de ferme et extension d'une maison, Savignac de Duras (47)

Agence d'architecture	AGENCE CARBONNET ARCHITECTES (75)
Maître d'ouvrage	PRIVÉ (47)
AAT	LABASTÈRE (33)
Produits TECHNAL	Fenêtres, portes et châssis SOLEAL, coulissants LUMEAL
Surface des produits	153 m ²
Livraison du bâtiment	Novembre 2012
Durée du chantier	1 an et 2 mois (dont 2 mois de préparation)

PANORAMA GRAND SUD

Le projet consiste en la réhabilitation d'un ancien corps de ferme en cabinet d'architectes et la construction d'une maison résidentielle de plain-pied. Pour cet ouvrage d'envergure, d'une superficie de 850 m², l'AGENCE CARBONNET ARCHITECTES «**joue**» avec le **paysage et la lumière naturelle**. Situé sur les hauteurs de Savignac de Duras, il offre une vue panoramique sur la vallée et le château de Duras du XII^{ème} siècle. Afin de s'intégrer au site environnant, le maître d'œuvre privilégie des **matériaux qui font écho à l'architecture locale**. Il s'est ainsi inspiré des modénatures des «séchoirs à tabac», une culture agricole répandue dans cette région. Un bardage horizontal en Pin Douglas habille l'enveloppe de l'habitat tandis que les locaux de l'agence conservent leurs façades en pierre calcaire du Castillon. Les deux bâtiments sont réunis par un auvent **mariant naturellement architecture traditionnelle et moderne**.



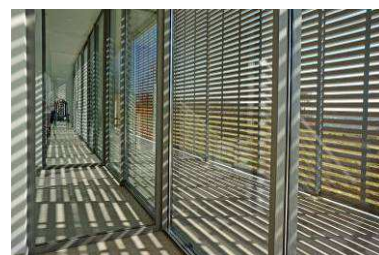
© AGENCE CARBONNET ARCHITECTES

Les bâtiments s'inscrivent dans une démarche HQE et BBC. La façade Sud de la maison est habillée de **baies coulissantes LUMEAL** sur une **longueur de 30 mètres** et une **hauteur de 3 mètres**. Ce bandeau de verre continu est réalisé grâce à la **finesse des montants verticaux** en aluminium qui s'effacent et optimisent la lumière. Il a pu être mis en œuvre suite au travail technique mené en amont par l'AAT LABASTÈRE et aux points d'appuis de la structure en retrait qui engendrent un porte-à-faux de 3,50 m. Cette «casquette», conjuguée aux baies et volets coulissants (en bois et aluminium), assure la **régulation des apports de chaleur et de lumière naturelle en fonction des saisons**. Elle offre aux habitants une **façade dynamique** qui se transforme selon les besoins et permet de **réaliser des économies d'énergie**.



© AGENCE CARBONNET ARCHITECTES

À l'intérieur, les cloisonnements perpendiculaires à la façade Sud, sont vitrés en totalité afin d'accroître la transparence et la luminosité. La façade Sud-Est du bâti réhabilité intègre une baie avec une «anse de panier» (L. 4,50 x H. 2,70 m), des fenêtres et des portes SOLEAL. Les menuiseries assurent également la ventilation naturelle Nord et Sud. L'isolation thermique a été renforcée en toiture et dans les murs avec une mousse de polyuréthane rigide de forte épaisseur.



© AGENCE CARBONNET ARCHITECTES

PRIX RÉHABILITER LOGEMENT INDIVIDUEL LAURÉAT 2

Maison individuelle, Bordeaux (33)

Agence d'architecture	FABRE/DE MARIEN (33)
Maître d'ouvrage	PRIVÉ (33)
AAT	LABASTÈRE (33)
Produits TECHNAL	Coulissants LUMEAL
Quantité des produits	125 m ²
Livraison du bâtiment	Novembre 2011
Durée du chantier	1 an

UNE MAISON QUI SE REGARDE ELLE-MÊME



© S. CHALMEAU

Situé dans le quartier vinicole des Chartrons à Bordeaux, cet ancien bâtiment de 400 m² qui abritait des bureaux, a été réhabilité pour lui conférer une fonctionnalité d'habitat. Pour ce projet original, l'agence FABRE/DE MARIEN a souhaité conserver la structure existante. Elle est composée d'une charpente en bois de 20 mètres de large et de murs en pierre de taille. Sa forme étirée et horizontale est accentuée par la **création de 3 larges bandeaux de coulissants LUMEAL** :

- 2 de 16 mètres chacun sur un premier patio,
- 1 de 18 mètres en fond de parcelle sur un second patio.

Ces menuiseries en aluminium ont été retenues pour leurs **lignes carrées** et leur **système d'ouvrant caché qui réduit les masses visibles**. Cette succession de baies s'ouvre sur des patios végétalisés. Elle dessine l'ensemble des façades en partie basse et assure le contact continu avec l'extérieur. Une **intégration réussie malgré la typologie initiale enclavée**.

Un «**horizon virtuel**» à **2,50 m au dessus du sol** est défini à la fois par les façades extérieures en zinc en partie haute, les entrants de ferme existants, les «boîtes», les plafonds en plâtre et les **bandeaux de baies coulissantes LUMEAL**. **Ces derniers maximisent la lumière naturelle et lient spatialement l'ensemble des pièces** du logement.



© S. CHALMEAU

Prenant vie autour d'une cour évidée de 100 m², la maison intègre 2 systèmes de «boîtes» d'une hauteur de 2,50 m, qui partitionnent l'espace. Traités comme de véritables objets, ils offrent du volume à l'habitat. La première de 17 m², au milieu de la pièce à vivre, renferme une partie de la cuisine, une buanderie, des sanitaires et un bureau sur la partie haute. La deuxième, d'une superficie de 37 m², accueille 2 chambres et leurs salles d'eau, des rangements et un deuxième bureau à l'étage.



© S. CHALMEAU

PRIX HABITER LOGEMENT INDIVIDUEL

Maison individuelle, Seclin (59)

Atelier d'architecture	EMMANUELLE WEISS (59)
Maître d'ouvrage	PRIVÉ (59)
AAT	CONSTRU (59)
Produits TECHNAL	Fenêtres et Coulissants SOLEAL
Quantité des produits	50 m ²
Livraison du bâtiment	Janvier 2012
Durée du chantier	1 an

JEUX DE LUMIÈRE ET DIALOGUE AVEC L'EXTÉRIEUR

Réaliser **l'extension d'une maison familiale de 1930**, qui répond aux besoins précis des maîtres d'ouvrage ; création d'une suite parentale et agrandissement d'une cuisine et d'un séjour ; un défi relevé par EMMANUELLE WEISS ! Pour ce projet entrepris en site occupé, l'architecte a profité de la **parcelle de terrain deux fois plus large que l'emprise de la maison**. Elle a imaginé une **extension unique en front de rue de 110 m²**. Ce volume a permis de protéger la famille des nuisances durant les travaux et de **redensifier le tissu urbain**, auparavant décousu par une palissade. Le linéaire de la façade est doublé en largeur tandis que la relation au jardin à l'ouest est conservée. Cette **extension à l'architecture contemporaine** engendre une richesse spatiale et une mise en tension avec le gabarit existant. Elle alterne zones basses et zones hautes, plates ou en pente et se pare de briques sans joint anthracite. Cette **typologie** et ces **couleurs radicales** sont un **parti pris audacieux pour ce quartier minier**.



© J. LANOO



© J. LANOO

Ce volume strict accueille le patio d'entrée, le séjour et la cuisine en rez-de-chaussée, et l'espace nuit à l'étage. Il met en scène une vue imprenable sur le jardin grâce à l'intégration de **larges baies coulissantes SOLEAL**. Mises en œuvre sur la largeur totale de la façade côté jardin, **soit 20 m²**, elles **maximisent les apports de lumière naturelle**. Esthétiques, **leurs lignes fines et design** procurent une sensation de légèreté. Elles **estompent la frontière entre intérieur et extérieur**.

La liaison des deux entités de la maison s'effectue par un point de contact minimal entre deux patios, matérialisé par **deux châssis d'angle fixes vitrés à joints collés SOLEAL**. La lumière naturelle y est sculptée et diffuse par la géométrie variable des parois blanches intérieures.



© J. LANOO

Sur l'enveloppe du bâtiment, les fenêtres SOLEAL, conjuguées aux embrasements, s'expriment tels de grands cadres qui transpercent la brique. Sensible aux économies d'énergie, le maître d'œuvre a mené une réflexion sur leurs orientations afin d'améliorer le gain de lumière et les apports de chaleur.

L'architecte a sélectionné des matériaux bruts, pérennes et qui s'harmonisent au milieu urbain : les menuiseries et les ébrasements en aluminium anodisé naturel, les briques de parement, la porte d'entrée du patio et le portail en acier sablé gris anthracite.

PRIX RÉHABILITER TERTIAIRE

Atelier d'architecture «T», Toulouse (31)

Agence d'architecture
Maître d'ouvrage
AAT
Produits TECHNAL
Surface des produits
Livraison du bâtiment
Durée du chantier

TAILLANDIER ARCHITECTES ASSOCIÉS (31)
TAILLANDIER ARCHITECTES ASSOCIÉS (31)
LABASTÈRE (31)
Fenêtres fixes, à la française et à soufflets SOLEAL, portes SOLEAL
195 m²
Avril 2011
1 an

LORSQU'UN HANGAR SE MÉTAMORPHOSE EN ATELIER D'ARCHITECTURE



© S. CHALMEAU

Construite à l'origine pour stocker les sacs des magasins et des épiceries environnantes, cette ancienne sacherie toulousaine a été transformée en un atelier d'architecture. C'est l'agence TAILLANDIER ARCHITECTES ASSOCIÉS (31), créée en 1993, qui a pris possession des lieux. Elle avait besoin de locaux plus spacieux afin d'accueillir ses 30 collaborateurs, d'organiser ses revues de projets et des expositions temporaires. Elle a trouvé en cet espace, un environnement propice à la créativité architecturale. Le maître d'œuvre souhaitait offrir une **identité propre à son agence** et s'est appuyé sur deux critères :

- **optimiser l'apport de lumière naturelle en créant deux façades totalement vitrées à l'est et à l'ouest, grâce à la mise en œuvre de menuiseries SOLEAL,**
- **renforcer la mémoire du lieu en conservant la charpente métallique.**

Ce bâtiment, à l'**architecture simple et fonctionnelle**, joue avec les perspectives intérieures. **Empli de lumière**, il se pare de fenêtres fixes, à la française et à soufflets SOLEAL ainsi que de portes SOLEAL. Les **lignes design et carrées** de ces menuiseries soulignent le **style industriel de cet ancien atelier**. Elles sont habillées de brise-soleil verticaux en bois qui mettent en scène la façade. Une conjugaison de **deux solutions passives qui optimisent le confort** des occupants. Elles **régulent à la fois les apports solaires et la ventilation**, et **réduisent les besoins en chauffage**. Mobiles, les brise-soleil assurent une fermeture complète du bâtiment pour une sécurité maximale.

Débutés en 2010, les travaux ont concerné la totalité du local, soit 380 m², la réfection du clos couvert (couverture et façades) et le second œuvre (distribution). Le maître d'œuvre a décaissé le sol et joué avec la structure existante. La volumétrie, la grande hauteur sous plafond et la charpente métallique ont ainsi rendu possible la création de planchers intermédiaires pour les mezzanines. Ces trois éléments ont contribué à la valorisation des surfaces existantes et à la réalisation de 220 m² supplémentaires à l'étage.

Un plancher chauffant réversible et frais a été mis en œuvre, assurant une température idéale été comme hiver. Dans la cour, un parking pour les voitures et les vélos a été conçu.



© S. CHALMEAU



© S. CHALMEAU

PRIX HABITER LOGEMENTS COLLECTIFS

EHPAD de 80 lits, Miribel-les-Échelles (38)

Agences d'architecture	ÉMERGENCE ARCHITECTURE (Mandataire - 68) et GTBA (Associé - 38)
Maître d'ouvrage	CENTRE HOSPITALIER DE SAINT-LAURENT-DU-PONT (38)
AAT	BORELLO ISOCLAIR (38)
Produits TECHNAL	Murs-rideaux GÉODE, châssis et portes SOLEAL
Surface des produits	335 m ² de murs-rideaux GÉODE, 120 châssis et 12 portes SOLEAL
Livraison du bâtiment	Novembre 2012
Durée du chantier	2 ans et 4 mois

UNE INSERTION PAYSAGÈRE HARMONIEUSE

Résultat d'une réflexion commune entre ÉMERGENCE ARCHITECTURE et GTBA, ce nouvel Établissement d'Hébergement pour Personnes Âgées Dépendantes (EHPAD) vient remplacer l'ancien bâtiment implanté sur la commune. Ce programme d'envergure (5 400 m²) s'organise autour de **3 ailes baptisées «les maisonnées»**. Chacune d'elles se compose de 2 unités comprenant 10 à 12 chambres. Une unité Alzheimer se situe également dans l'aile C. Orientées vers le massif de la Chartreuse, elles présentent une écriture architecturale locale, respectant la géométrie des toitures environnantes.



© J-P ANGEI

Chaque aile révèle une **dimension à la fois humaine et urbaine au projet**. Leurs orientations multiplient les points de vue et dynamisent l'ensemble. Des toitures terrasses végétalisées prolongent le terrain et tirent profit du dénivelé de la montagne. Elles favorisent une **transition douce et harmonieuse** avec le paysage et limitent son impact visuel. Un équipement qui alterne visible et invisible, minéral et végétal.



© J-P ANGEI

Le programme est riche de l'attention qu'il porte aux usagers. **Deux patios végétalisés** prennent place entre «les maisonnées». Se succèdent ainsi zones vides et zones pleines. Ce parti pris architectural, conjugué aux **murs-rideaux GÉODE (210 m²)**, contribue au **dialogue naturel entre intérieur et extérieur**. Il laisse pénétrer généreusement la lumière du Sud et de l'Ouest dans les «volumes de jour» qui regroupent les lieux de soins, les espaces communs et du personnel. Ce cadre apaisant et convivial privilégie l'épanouissement des résidents.



© J-P ANGEI

Les espaces sont aménagés le long **d'un axe structurant**, véritable rue intérieure qui garantit la cohérence globale de l'établissement. Il assure un double rôle entre lieu de vie et galerie de liaison des différents éléments programmatiques. Les façades Est sont **traitées en transparence grâce à 125 m² de murs-rideaux GÉODE** et par un jeu de couleurs chaudes. Elles multiplient les ambiances tout en se dissociant des volumes des unités de vie.

L'ensemble des solutions TECHNAL est adapté aux attentes spécifiques des personnes âgées en termes de maniabilité, de confort intérieur et de sécurité. Dans les chambres, les **80 fenêtres SOLEAL** mises en œuvre sont basculantes et anti-défenestration pour une **protection optimale**. Les salles communes et les bureaux possèdent 40 ouvertures à la française pour **faciliter l'entretien**, tandis que les **12 portes SOLEAL** se dotent d'un seuil plat pour faciliter le passage des Personnes à Mobilité Réduite. Les menuiseries ont également été pensées pour maximiser les apports solaires et limiter les consommations d'énergie.

La couverture en zinc pré-patiné à joint debout se prolonge sur les façades longitudinales. Sa **couleur grise, qui rappelle les menuiseries en aluminium**, et sa texture, offrent des variations lumineuses et naturelles. Les pignons orientés au Sud sont habillés d'une vêtue en bois ajourée et aérienne. Elle se compose de brise-soleil en bois repliables qui assurent une protection solaire et favorisent **l'intégration des ouvertures SOLEAL**.

Extension et réaménagement d'une mairie, Préserville (31)

Agences d'architecture	PHILIPPE GUILBERT (Mandataire - 31) et OLIVIER GORGET (Associé OPC - 31)
Maître d'ouvrage	COMMUNE DE PRÉSERVILLE (31)
AAT	LABASTÈRE (31)
Produits TECHNAL	Porte d'entrée et fenêtres SOLEAL, murs-rideaux GÉODE
Surface des produits	1 porte d'entrée et 10 fenêtres SOLEAL, et 72 m ² de murs-rideaux GÉODE
Livraison du bâtiment	Décembre 2012
Durée du chantier	6 mois

EN TOUTE TRANSPARENCE



© VUE GÉNÉRALE SUD - P. GUILBERT

C'est aux portes de la vallée de Lauraguais, qui domine la chaîne des Pyrénées, que la Mairie de Préserville s'est établie à la fin du XIX^{ème} siècle. En réponse à la croissance régulière de sa population, elle a souhaité restaurer l'ancien bâtiment de l'école-mairie, inadapté à son usage. Elle a sélectionné l'agence PHILIPPE GUILBERT qui a **renové la Mairie en locaux administratifs** (200 m²), et **imaginé un nouvel édifice commun de 140 m²**, pour la salle des mariages et la salle du Conseil Municipal (d'une capacité de 100 personnes).



© EXTENSION FAÇADE NORD, PLACE DE L'ÉGLISE
P. GUILBERT

La contrainte technique rencontrée pour cette construction, était l'emplacement spécifique du bâtiment en haut d'un talus. L'architecte a créé de nouvelles fondations sur pieux avec un dallage en porte-à-faux. Les volumes sont travaillés volontairement avec simplicité et avec une dissymétrie qui dynamise la proposition. Elle permet une liaison toute en finesse avec l'existant (côté Sud). La terrasse se reflète ainsi avec la toiture végétalisée (L. 14 x P. 10 m). Le maître d'œuvre a imaginé un porte-à-faux de 3 mètres sans aucune retombée de poutres. Le parti architectural s'est développé avec la volonté d'obtenir un bâtiment à **l'écriture contemporaine et épurée**, en relation avec les éléments architectoniques existants (bandeaux de briques). Sa volumétrie, d'apparence simple, **met en scène les qualités du site**.

Le plan de l'extension s'organise afin de délimiter deux espaces aux fonctions distinctes : une Salle des mariages et une Salle du conseil municipal. Il permet ainsi une **polyvalence d'usage**. Traversante, cette entité est ouverte sur un panorama riche et verdoyant grâce à la mise en œuvre d'un **mur-rideau GÉODE de 42 m²** (L. 14 x H. 3 m). Les **jeux savants des ouvertures confondent l'extérieur et l'intérieur**. Côté entrée, un **second mur-rideau de 30 m²** (L. 10 x H. 3 m) habille la façade. Ces bandeaux de verre, sans trame verticale apparente, **favorisent l'entrée de la lumière naturelle**. Un choix spécifique déterminé par le site. Le porte-à-faux assure une fonction de brise-soleil. Conjugué aux façades GÉODE, il permet de **réguler la lumière naturelle et l'apport de chaleur**. L'ambiance intérieure oppose le béton brut du plafond au parquet en lamelles de bois debout. Pour davantage d'intimité, la partie «Salle du conseil municipal» se pare de panneaux muraux en chêne brut et d'un plafond acoustique de teinte dorée.

Pour le bâtiment rénové, une **porte d'entrée et des fenêtres oscillo-battantes SOLEAL** ont été installées. Thermiquement performantes, ces menuiseries, qui intègrent des stores vénitiens dans les vitrages, permettent de **réaliser des économies d'énergie et de réduire les charges locatives** en chauffage-rafraîchissement. Elles assurent également la gestion de l'éclairage naturel des bureaux. La finesse des profilés, associée à la teinte spécifique «pyrite», s'inscrit dans l'écriture du projet. Ce mariage offre un style naturel et une harmonisation avec le béton et le bois de l'extension, ainsi que la brique foraine de la façade rénovée.



© EXTENSION DÉTAIL FAÇADE SUD
P. GUILBERT



© EXTENSION VUE INTÉRIEURE
P. GUILBERT